

מבחן בכלכלה

מועד 02/2025

הצעה לפתרון - מכללת אורין שפלטור

התשובות המסומנות בקובץ זה אינן התשובות

הרשמיות ולכן אין להתבסס עליהן לצורך

קביעת מעבר או אי מעבר הבחינה.

לפניכם המבחן בכלכלה המועבר במסגרת חוק הסדרת העיסוק בייעוץ השקעות, שיווק השקעות ובניהול תיקי השקעות, התשנ"ה - 1995.

לפני שתתחילו לפתור את הבחינה עליכם לסמן את מספר הגירסה על דף התשובות!! השאלות והתשובות במבחן נוסחו בצורה בהירה ולא תהיה אפשרות לשאול שאלות במהלך הבחינה.

רשות ניירות ערך מקפידה על טוהר הבחינות, ובסמכותה לפסול בחינות של מפרי משמעת ואף למנוע מהם לגשת לבחינות רישוי נוספות בעתיד. בהתאם לכך, יינקטו אמצעי ענישה כנגד נבחן שיפגע במשמעת ולא יקפיד על ההוראות והכללים לפני הבחינה, במהלכה ולאחריה. יודגש כי נבחן שייחשד כי פגע במשמעת, פרסום ציוניו בבחינות יעוכב עד לקבלת החלטה בעניינו.

על כן, הנבחן בבחינות הרישוי נדרש להקפיד הקפדה יתרה על טוהר הבחינה, קיום כלליה, ולהישמע להוראות המשגיחים בבחינה.

שימו לב!

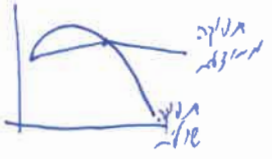
- במבחן שאלות "סגורות". בכל שאלה מוצעות מספר אפשרויות תשובה.
- עליכם לבחור לכל שאלה את התשובה הנכונה ביותר ולסמנה ב-X במקום המתאים בדף התשובות.
- הציון במבחן נקבע אך ורק על פי הסימונים בדף התשובות.
- עגלו תשובתכם בהתאם למידת הדיוק בהן מופיעות התשובות האפשריות.
- את התשובות עליכם לסמן בעט שחור או כחול.
- ניתן לבטל סימון תשובה על ידי מילוי כל המשבצת בעט.
- אין להכניס לאולם הבחינה חומרי לימוד.
- במהלך הבחינה חל איסור מוחלט לתקשר בדרך כלשהי עם נבחנים אחרים ועם גורמים מחוץ לחדר הבחינה.
- אין להשאיר בידיכם כל מכשיר המחובר לרשת האינטרנט.
- במהלך הבחינה חל איסור על החזקת אמצעי תקשורת (לרבות טלפון נייד, שעון חכם ואוזניות), במצב פעיל או כבוי.

1. מהי מטרת העל של המערכת הכלכלית?

- א. להגיע לתעסוקה מלאה של כל גורמי הייצור במשק.
- ב. לייצר את התפוקה המקסימלית במחירים הנמוכים ביותר.
- ג. לייצר, במגבלות הקיימות, את התפוקה שתביא את המשק בכללותו לרמת הרווחה הגבוהה ביותר.
- ד. להגיע למצב בו לא יהיו עובדים מובטלים.
- ה. להגיע לקצב הצמיחה הגבוה ביותר של המשק.

2. פירמה הפועלת בתנאי תחרות משוכללת מייצרת את מוצר X באמצעות גורם ייצור אחד קבוע – מכונות, וגורם ייצור אחד משתנה – פועלים. הפירמה נמצאת במצב של שיווי משקל.

בתנאים אלה, איזה מההיגדים הבאים הוא הנכון ביותר ביחס לתפוקה השולית של הפועלים בענף X?

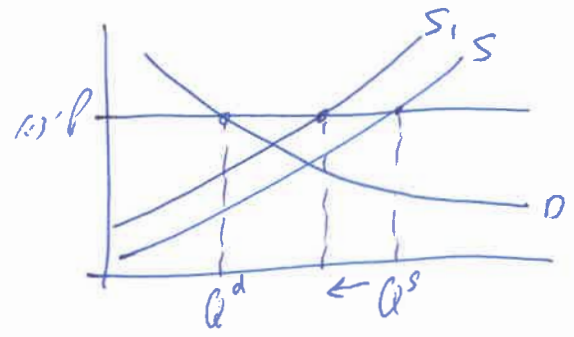


- א. התפוקה השולית של הפועלים בענף X חייבת להיות גבוהה מן התפוקה הממוצעת שלהם.
- ב. התפוקה השולית של הפועלים בענף X שווה לגידול בסך התפוקה של X כאשר התשומה של כל אחד מגורמי הייצור גדלה ביחידה אחת.
- ג. התפוקה השולית של הפועלים בענף X תלויה אך ורק בכמות הפועלים ואיננה תלויה בכמות המכונות.
- ד. התפוקה השולית של הפועלים בענף X בהכרח לא תשתנה גם אם יחול שיפור טכנולוגי בייצור X.
- ה. התפוקה השולית של הפועלים חייבת לרדת אם יעלה מחיר המוצר X בעקבות עלייה בביקוש למוצר.

3. במשק מגדלים אבוקדו בתנאי תחרות משוכללת. האבוקדו משמש גם לצריכה מקומית וגם לייצוא. הניחו כי המשק הוא קטן בשוק האבוקדו הבינלאומי ואיננו משפיע על המחיר העולמי של אבוקדו. בעקבות המלחמה לא הייתה גישה אל כל חלקות האבוקדו ולכן נקטף רק חלק מהיבול והיצע האבוקדו במשק הצטמצם.

בהתייחס לנתונים אלה, איזה מההיגדים הבאים הוא הנכון ביותר?

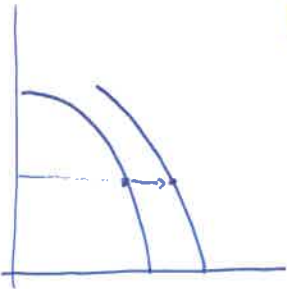
- א. בהכרח, הכמות המיוצרת של אבוקדו תקטן ומחירו יעלה, הייצוא ייפסק לחלוטין.
- ב. הכמות המיוצרת של אבוקדו תקטן, מחיר האבוקדו לא ישתנה גם הצריכה המקומית של אבוקדו לא תשתנה, הייצוא יקטן, אך לא חייב להיפסק לחלוטין.
- ג. הצריכה המקומית של אבוקדו בהכרח תקטן.
- ד. יתכן שהייצוא של אבוקדו לא ישתנה והצריכה המקומית של אבוקדו תקטן.
- ה. יתכן כי הצריכה המקומית של אבוקדו תישאר ללא שינוי והייצוא יגדל.



4. משק מייצר שני מוצרים X ו-Y. למשק עקומת אפשרויות ייצור (עקומת תמורה) קמורה (ההוצאות השוליות האלטרנטיביות לייצור כל אחד מהמוצרים עולות ככל שייצור המוצר גדל). המשק הוא משק קטן בשוק העולמי והוא איננו משפיע על המחירים. התעלמו מהוצאות הובלה. עתה מתרחש במשק שיפור טכנולוגי בייצור X. כתוצאה משיפור זה גדלה ב- 500 יחידות כמות X שניתן לייצר (כלומר – עבור כל כמות של Y שהמשק מייצר, כמות X שהוא יכול לייצר גדלה ב- 500 יחידות). ידוע כי גם לאחר שינוי זה ממשיך המשק לייצר את שני המוצרים.

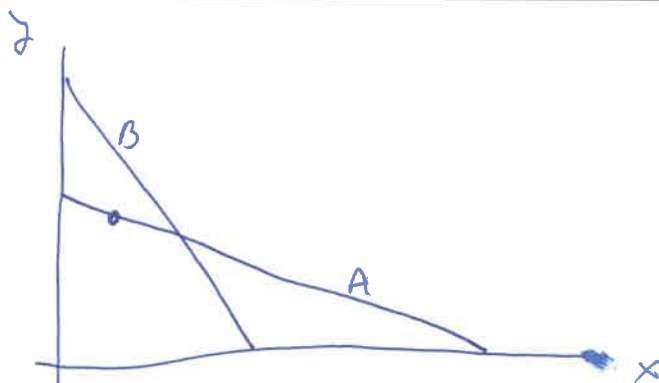
בהתייחס לנקודת הייצור החדשה של המשק, איזה מההיגדים הבאים הוא הנכון ביותר?

- א. הכמות המיוצרת של X גדלה ב- 500 יחידות, הכמות המיוצרת של Y לא השתנתה, ההוצאות האלטרנטיביות השוליות לייצור שני המוצרים לא השתנו.
- ב. ההוצאה האלטרנטיבית השולית לייצור X ירדה וההוצאה השולית האלטרנטיבית לייצור Y עלתה.
- ג. הכמות המיוצרת ממוצר X גדלה והכמות המיוצרת ממוצר Y ירדה, אך אין לדעת נתונים מדויקים.
- ד. הכמות המיוצרת ממוצר X גדלה ביותר מ- 500 יחידות X.
- ה. הכמות המיוצרת ממוצר Y ירדה ביותר מ- 500 יחידות Y.



5. משק מייצר שני מוצרים: X ו-Y באמצעות שני גורמי ייצור: A ו-B. לייצור כל יחידה של מוצר X וגם של מוצר Y נדרשות כמויות קבועות, גדולות מ-0, גם מגורם ייצור A וגם מגורם ייצור B. ידוע כי המשק מייצר ביעילות וכן ידוע כי בהקצאה הנוכחית גורם ייצור A מועסק באופן מלא, אולם קיימת אבטלה של גורם ייצור B. התפוקה השולית של גורם ייצור A בענף Y היא 200 יחידות Y והתפוקה השולית של גורם ייצור A בענף X היא 50 יחידות X. בהסתמך על נתונים אלה, איזה מבין ההיגדים הבאים הוא הנכון ביותר?

- א. המשק אינו נמצא על גבי עקומת התמורה שלו, מכיון שקיימת אבטלה של גורם ייצור B.
- ב. לא ניתן לחשב את ההוצאה השולית האלטרנטיבית לייצור X, מאחר שקיימת אבטלה של גורם ייצור B.
- ג. לא ניתן לחשב את התפוקה השולית של גורם ייצור B.
- ד. ההוצאה האלטרנטיבית השולית לייצור X היא 4 יחידות Y.
- ה. ההוצאה האלטרנטיבית השולית לייצור X היא $\frac{1}{4}$ יחידת Y.



6. מה כוונת המשפט: "למשק אלפא יש יתרון יחסי בייצור פלדה לעומת משק ביטא"?

- א. משק אלפא יכול לייצר במשך שנה כמות פלדה גדולה מכמות הפלדה שיכול לייצר משק ביטא.
- ב. העלות השולית האלטרנטיבית לייצור טון פלדה במשק אלפא נמוכה מהעלות השולית האלטרנטיבית לייצור טון פלדה במשק ביטא.
- ג. העלות השולית האלטרנטיבית לייצור טון פלדה במשק ביטא נמוכה מהעלות האלטרנטיבית השולית לייצור טון פלדה במשק אלפא.
- ד. איכותה של הפלדה שמייצר משק אלפא עולה על איכות הפלדה שמייצר משק ביטא.
- ה. איכותה של הפלדה שמייצר משק ביטא עולה על איכות הפלדה שמייצר משק אלפא.

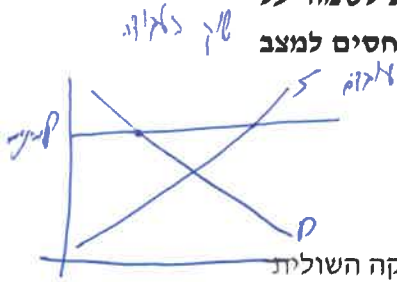
7. להלן נתונים על הביקוש למוצר X:

מחיר בש"ח	7	8	10	15	20	30
כמות מבוקשת	700	550	400	250	200	150

לאור נתונים אלה, מה מהבאים נכון לומר על הגמישות הקשתית (גמישות לאורך קטע) של הביקוש למוצר X?

- א. לא ניתן לומר דבר על הגמישות הקשתית, משום שלא נתונה הנוסחה של עקומת הביקוש.
- ב. הגמישות הקשתית קטנה מ-1 בכל תחום המחירים הנתון בטבלה.
- ג. הגמישות הקשתית גדולה מ-1 בכל תחום המחירים הנתון בטבלה.
- ד. הגמישות הקשתית גדולה מ-1 בתחום המחירים שבין 15 ל-30 וקטנה מ-1 בתחום המחירים שבין 7 ל-15.
- ה. הגמישות הקשתית גדולה מ-1 בתחום המחירים שבין 7 ל-15 וקטנה מ-1 בתחום המחירים שבין 15 ל-30.

8. במשק סגור מגדלים חיטה באמצעות קרקע ופועלים. הניחו כי מספר הפועלים במשק הוא קבוע וכי בעלי הקרקע אינם עובדים. הממשלה החליטה לקבוע בשוק הפועלים שכר מינימום ברמה גבוהה מהשכר שהתקיים בשיווי משקל. הממשלה מעוניינת לשמור על שכר המינימום ולשם כך הוצעו מספר דרכי פעולה. הניחו כי השינויים מתייחסים למצב של קביעת שכר מינימום ללא כל התערבות נוספת.



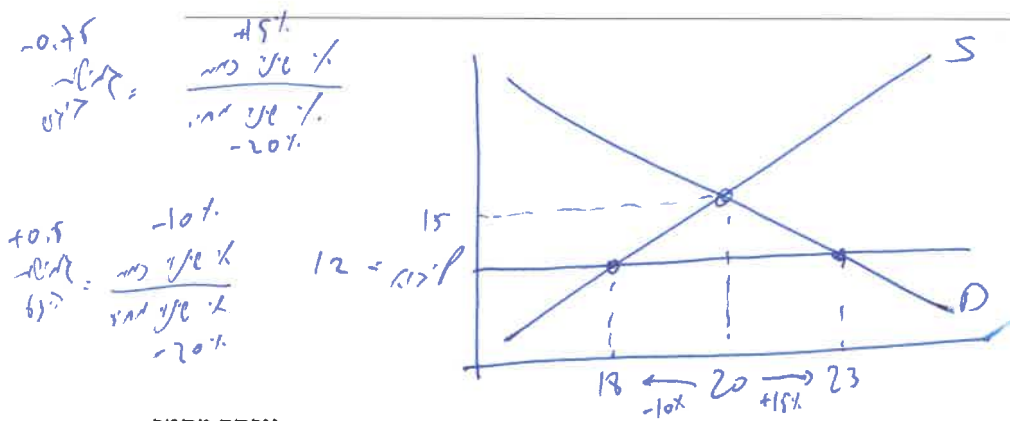
בנסיבות המתוארות, איזה מההיגדים הבאים הוא הנכון ביותר?

- א. אם הממשלה תיתן לבעלי הקרקע סובסידיה לכל פועל מועסק, תקטן התפוקה השולית של הפועלים ולא ברור אם שכר המינימום יישמר.
- ב. אם הממשלה תשמור על שכר המינימום באמצעות העסקת המובטלים על ידה, תעלה הכנסת הפועלים ותעלה גם הכנסת בעלי הקרקע.
- ג. אם הממשלה תשמור על שכר המינימום באמצעות מתן סובסידיה לבעלי הקרקע על כל פועל מועסק, תעלה הכנסת העובדים ותעלה גם הכנסת בעלי הקרקע. התפוקה השולית של הפועלים בייצור חיטה תקטן.
- ד. בכל שיטה בה תנקוט הממשלה כדי לשמור על שכר המינימום, תיווצר אבטלה של חלק מן הפועלים.
- ה. קביעת שכר המינימום משפרת את הקצאת המקורות במשק, גם אם תיווצר אבטלה של חלק מן הפועלים.

9. במשק מייצרים את מוצר X בתנאי תחרות משוכללת. כאשר המשק הוא סגור כמות שיווי המשקל של X היא 20 יחידות ומחיר שיווי המשקל הוא 15 ש"ח. מחירו העולמי של X (כולל הוצאות הובלה) הוא 12 ש"ח. ידוע כי גמישות הביקוש המקומי (ביחס למחיר) בכל התחום הרלבנטי היא -0.75 וגמישות ההיצע המקומי (ביחס למחיר) בכל התחום הרלבנטי היא +0.5.

איזה מהשינויים הבאים בשוק X יחול אם יתאפשר יבוא חופשי של X? (חשבו את השינויים ביחס לנתוני מצב המוצא)

- א. הכמות הנצרכת של X תגדל ב-3 יחידות והכמות המיובאת של X תעמוד על 5 יחידות.
- ב. יהיה יבוא של X אך לא ניתן לחשב במדויק את השינויים שיחולו בשוק X.
- ג. הכמות המיובאת של X תעמוד על 2 יחידות.
- ד. אילו גמישות הביקוש המקומי הייתה גדולה יותר (בערכה המוחלט) היה יבוא X קטן יותר.
- ה. אילו גמישות ההיצע המקומי של X הייתה גדולה יותר, היה יבוא X קטן יותר.



10. במשק 55 פועלים זהים, 10 שדות מסוג א', בהם ניתן לגדל רק תפוחי אדמה ו- 10 שדות מסוג ב' בהם ניתן לגדל רק עגבניות.

להלן טבלת התפוקה בק"ג בכל אחד מסוגי השדות:

מס פועלים בשדה	תפוקת תפוחי אדמה בשדה א'	תפוקת עגבניות בשדה ב'
0	0	0
60	60	40
100	40	70
120	20	95
130	10	105

ידוע כי מחיר ק"ג תפוחי אדמה הוא שקל אחד ומחיר ק"ג עגבניות הוא 1.5 שקלים.

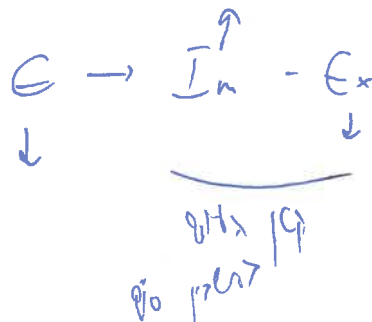
בהנחה שקיימת תחרות משוכללת ובעלי השדות אינם עובדים, מה יהיה שכר העבודה?

- א. 37.5 שקלים.
- ב. 45 שקלים.
- ג. 60 שקלים.
- ד. 20 שקלים.
- ה. 40 שקלים.

11. בישראל קיים משטר שבו שער החליפין של המטבע נקבע באופן חופשי בשוק ובנק ישראל מתערב בקביעת השער רק במקרים קיצוניים. בחודשים האחרונים חלה עלייה בערכו של השקל הישראלי (שער הדולר ירד) וזאת למרות מצב המלחמה שפגעה ברמת הפעילות של המשק.

איזו מסקנה ניתן להסיק מכך בוודאות?

- א. בהכרח, גדל העודף בחשבון הסחורות והשירותים של מאזן התשלומים.
- ב. בהכרח, המשק הגדיל את הסכומים שהוא לווה מחו"ל.
- ג. בהכרח, סה"כ הסכומים במטבע חוץ שנכנסו למשק גדולים מהסכומים במטבע חוץ שיצאו מהמשק.
- ד. בהכרח, סה"כ הסכומים במטבע חוץ שיצאו מהמשק גדולים מהסכומים במטבע חוץ שנכנסו למשק.
- ה. בהכרח, גדלו ההעברות החד-צדדיות שהמשק קיבל מחו"ל.



12. המלחמה גרמה להחמרה במצב הכלכלי של המשק. רמת הפעילות הכלכלית ירדה בשל הגיוס של כוח אדם ותשתיות לצורכי הצבא. הביקושים האזרחיים ירדו בשל הירידה בתיירות ובשל הגיוס למילואים. מצד שני, התרחשו עליות חדות במחירים, בעיקר בגלל התייקרות התשומות. הממשלה נאלצה להתמודד גם עם העלייה בגירעון התקציבי. הפיתרון לבעיה נמצא בקיצוץ חד בהכנסה הפנויה של משקי הבית, גידול במיסים וקיצוץ בתמיכות. כלכלנים התייחסו לאמצעים בהם נקטה הממשלה. בנסיבות המתוארות, איזה מההיגדים הבאים הוא הנכון ביותר?

- א. העלייה במיסים והקיצוץ בהוצאות יביאו להקטנה בגירעון התקציבי וימנעו את עליות המחירים.
- ב. עליות המחירים לא נגרמו בשל עודפי ביקוש - מדיניות הממשלה תגרום לפגיעה בפעילות הכלכלית ותחרף את עליות המחירים.
- ג. אם תחול ירידה בהכנסה הפנויה של הצרכנים, הדבר ישפר את מצב המשק.
- ד. עליות המחירים הן תמיד ביטוי לעודפי ביקוש - אם רוצים למתן את עליות המחירים הכרחי להקטין את הביקוש של הצרכנים.
- ה. אם הממשלה תקטין את הוצאותיה, הדבר ימנע את עליות המחירים בלי לגרום ליצירת אבטלה במשק.

13. במשק סגור ידועים הנתונים הבאים:

הביקוש לצריכה פרטית: $C = 500 + 0.8 Y_d$

הביקוש להשקעה נקייה: $I = 200$

הביקוש לצריכה ציבורית: $G = 300$

הממשלה גובה מס הכנסה בשיעור 25% מהתוצר הלאומי, רמת התוצר הלאומי הנקי של תעסוקה מלאה היא 2,000.

בהסתמך על נתונים אלה, איזה מההיגדים הבאים, המתייחסים למצב המשק, הוא הנכון ביותר?

- א. המשק יהיה בשיווי משקל בתעסוקה מלאה ברמת תוצר של 2,000.
- ב. המשק יהיה בשיווי משקל בתעסוקה מלאה ברמת תוצר של 2,500.
- ג. כדי להגיע לשיווי משקל בתעסוקה מלאה על הממשלה להגדיל את הצריכה הציבורית ב-100.
- ד. המשק יהיה בתעסוקה מלאה ברמת תוצר של 2,000 ויהיה בו פער אינפלציוני בגובה 200.
- ה. המשק יהיה בשיווי משקל באבטלה ברמת תוצר של 2,500.

$$C = 500 + 0.8(y - 0.25y)$$

$$C = 500 + 0.6y$$

$$I = 200$$

$$G = 300$$

$$AD = 1000 + 0.6y$$

$$y^s = 2000$$

$$y^d = 2500$$

$$\frac{y^d - y^s}{y^s} = 25\%$$

$$\downarrow \times 2.5$$

$$\frac{2500 - 2000}{2000} = 25\%$$

14. במערכת הבנקים במשק קיימים פיקדונות עו"ש בלבד וכנגדם שומרת המערכת תמיד יחס זרבה חוקי של 75%. הציבור מחזיק בידיו מזומן בסך 500,000 ש"ח. כמות אמצעי התשלום במשק היא 2,500,000 ש"ח. עתה מתרחש עירוי פנימי חיובי (הציבור מקטין את כמות המזומן שבידיו) בגודל 200,000 ש"ח. שינוי זה עלול לשנות את כמות אמצעי התשלום והבנק המרכזי מעוניין למנוע את השינוי בכמות אמצעי התשלום.

מה מהבאים על הבנק המרכזי לעשות?

- א. למכור לציבור איגרות חוב ממשלתיות בסך 200,000 ש"ח.
- ב. לרכוש מהציבור איגרות חוב ממשלתיות בסך 200,000 ש"ח.
- ג. לרכוש מהציבור איגרות חוב ממשלתיות בסך 50,000 ש"ח.
- ד. למכור לציבור איגרות חוב ממשלתיות בסך 250,000 ש"ח.
- ה. למכור לציבור איגרות חוב ממשלתיות בסך 50,000 ש"ח.

15. כיצד מחושב הערך המוסף של פירמה המבוסס על הנתונים המופיעים בדו"ח רווח והפסד?

- א. סה"כ ערך המכירות, בניכוי קניות של תשומות שנרכשו מפירמות אחרות, בתוספת הגידול במלאי ובניכוי הפחת.
- ב. סה"כ ערך המכירות, בניכוי קניות של תשומות שנרכשו מפירמות אחרות, בתוספת הרווחים שלא חולקו.
- ג. סה"כ ערך המכירות, בניכוי קניות של תשומות שנרכשו מפירמות אחרות ובניכוי הרווחים שלא חולקו.
- ד. סה"כ ערך המכירות, בניכוי שכר העבודה ששולם ובתוספת הגידול במלאי.
- ה. סה"כ ערך המכירות, בתוספת הגידול במלאי, בניכוי קניות של תשומות שנרכשו מפירמות אחרות ובניכוי שכר העבודה ששולם.

16. במשק ידועים הנתונים הבאים: התוצר הלאומי הנקי: 2,200, הצריכה הציבורית: 900, הכנסות הממשלה ממיסים ישירים: 600 (אין מיסים עקיפים ואין תשלומי העברה), עודף הייבוא: 300, משקי הבית צורכים 75% מהכנסתם הפנויה, הפירמות מחלקות את כל רווחיהן, אין פחת.

לאור נתונים אלה, איזה מההיגדים הבאים הוא הנכון ביותר?

- א. ההשקעה הנקייה של המשק היא 0.
- ב. ההשקעה המקומית הנקייה היא 100.
- ג. החיסכון של המשק הוא 400.
- ד. ההשקעה הנקייה של המשק היא 100.
- ה. חיסכון הממשלה הוא 600.

מזכיר א"ב - 3' הכנה

900	600
	300

2200	200	200
900	400	300
	(-300)	300

$$q_C = 0.6$$

17. במשק ידועים הנתונים הבאים:

הנטייה השולית לחסוך של הפרטים, מתוך הכנסתם הפנויה: 0.4, במשק קיים מס הכנסה בשיעור של 20%, הנטייה השולית להשקיע מתוך התוצר הלאומי: 0.22, הנטייה השולית לייבא מתוך התוצר הלאומי: 0.2. בנוסף ידועים הנתונים הבאים: כאשר רמת התוצר הלאומי הנקי היא 0 רמת הצריכה המתוכננת של משקי הבית היא 150, ההשקעה המתוכננת היא 100, הצריכה הציבורית המתוכננת היא 100, הייצוא המתוכנן הוא 150 ולא קיים יבוא. רמת התוצר הלאומי הנקי של תעסוקה מלאה היא 1,200.

בהסתמך על נתונים אלה, מה מהבאים יתקיים ברמת התוצר הלאומי הנקי בה יהיה המשק?

- א. פער אינפלציוני בגובה 100.
- ב. עודף יבוא בגובה 50, עודף בתקציב הממשלה בסך 100, השקעה נקייה של המשק בגובה 270.
- ג. חיסכון אישי בגובה 234.
- ד. חיסכון אישי בגובה 220.
- ה. הכנסה פנויה בגובה 960.

18. הניחו כי ברמת הכנסה פנויה 0 גודל הצריכה הפרטית המתוכננת גבוה מ-0. לאור הנחה זו, איזה מהמשפטים הבאים הוא הנכון ביותר?

- א. אם ידוע כי הנטייה השולית לצרוך פוחתת עם עליית ההכנסה הפנויה, ניתן להסיק מכך כי בהכרח עולה הנטייה הממוצעת לחסוך עם עליית ההכנסה הפנויה.
- ב. אם ידוע כי הנטייה השולית לצרוך פוחתת עם עליית ההכנסה הפנויה, בהכרח גם הנטייה השולית לחסוך פוחתת עם עליית ההכנסה הפנויה.
- ג. הנטייה הממוצעת לצרוך יורדת עם עליית ההכנסה הפנויה רק אם הנטייה השולית לצרוך פוחתת עם עליית ההכנסה הפנויה.
- ד. אם קיימת נטייה שולית לחסוך גדולה מ-0, בהכרח קיימת גם נטייה שולית להשקיע גדולה מ-0, שאם לא כן לא יתקיים השיוויון בין החיסכון להשקעה.
- ה. אם הנטייה השולית לצרוך פוחתת עם עליית ההכנסה הפנויה לא תתקיים הזהות שסכום הנטיות השוליות לצרוך ולחסוך שווה ל-1.

Handwritten calculations and diagrams:

$$C = 150 + 0.6(y - 0.2y)$$

$$C = 150 + 0.48y$$

$$I = 100 + 0.22y$$

$$G = 100$$

$$Ex = 150$$

$$Im = 0 + 0.2y$$

$$A = 500 + 0.5y$$

$y^d = 1200$
 $y^s = 1000$
 $200 = \text{excess demand}$
 $\downarrow \times 2$
 $100 = \text{excess demand}$

100 G	T 200
	BD - 100

320 I	Sp 100	270
	Sg 0	
	Ss 100	
	Im - Ex	50

19. במשק פתוח שפועלת בו ממשלה התברר כי בשנה האחרונה הייתה הצריכה הפרטית גדולה יותר מהתוצר הלאומי הנקי של המשק.

בנסיבות המתוארות, איזה מהמשפטים הבאים הוא הנכון ביותר בהתייחס לשנה זו?

- א. בכל מקרה יתכן כי ההשקעה הנקייה של המשק הייתה גדולה מ-0.
- ב. אם היה קיים במשק עודף יבוא, יתכן כי ההשקעה הנקייה של המשק הייתה גדולה מ-0.
- ג. אם לממשלה היה בשנה זו עודף בתקציב, יתכן כי ההשקעה הנקייה של המשק הייתה גדולה מ-0.
- ד. אילו המשק היה סגור, מצב כזה לא היה אפשרי.
- ה. בהכרח ההשקעה הנקייה של המשק הייתה קטנה מ-0.

20. איזה מההיגדים הבאים הוא הנכון ביותר?

- א. אם המשפחות במשק מושכות כספים מתוכניות חיסכון, החיסכון האישי קטן.
- ב. אם פירמות מנפיקות בבורסה מניות חדשות, ההשקעה המקומית הנקייה עולה.
- ג. אם המשפחות במשק מקטינות את צריכתן, החיסכון האישי גדל.
- ד. אם פירמות מחליטות שלא לחלק רווחים, ההשקעה המקומית עולה.
- ה. אם המשפחות במשק מפקידות כספים בקופת גמל, ההשקעה המקומית הנקייה עולה.

$$\begin{array}{c|c}
 I & S_p \\
 & S_{p^0} \\
 & S_g \\
 \hline
 Ex-Ln & \\
 \hline
 -20 & -20
 \end{array}
 \qquad
 \begin{array}{c|c}
 100 \begin{pmatrix} C \\ G \\ I \end{pmatrix} & \Delta^3 \\
 -45 \begin{pmatrix} Ex-Ln \end{pmatrix} &
 \end{array}$$