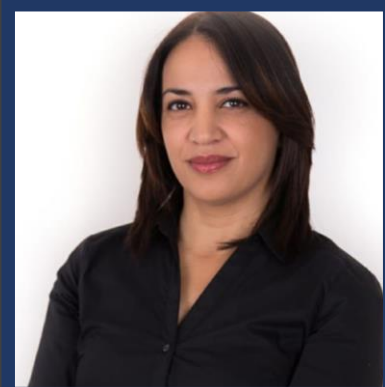


וובינר בנושא משיכת כספים מקופה מרכזית
לפיצויים, וסוגיות מיסויות לבעלי שליטה
מארחים את מר ג'קי דהן, סגן מנהל מחלקת
קופות גמל בחטיבה המקצועית של הנהלת רשות
המיסים.

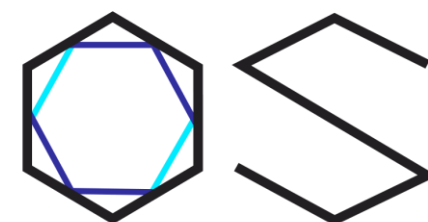
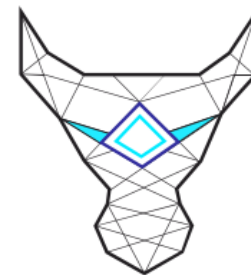
מעודכן לשנת המס 2020



אוהד וייגמן, MBA, CMC
מתכנן פיננסי ופרישה
מנכ"ל כל העונות בית
השקעות אלטרנטיביות
מנהל שותף קבוצת WE



ליאת ארמי - יועצת מס,
מייסדת וראש תחום
מיסוי במכללה לתכנון
פרישה ולפיננסים.
מומחית במיסוי יחיד.



PROFESSIONAL

נושאים – כללי

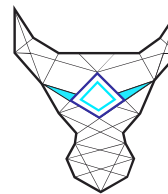
1. מהי פרישה?
 - א. פרישה מוחלטת.
 - ב. פרישה חלקית
2. סוגי פורשים
 - א. פורש רגיל
 - ב. פורש מיוחס – בעל שליטה – שקופית מס' 5
 - ג. פורש מיוחד – קרוב
3. הגדרת מענק פרישה – מה מותר לקבל כמענק פרישה?



נושאים – בעלי שליטה

בעלי שליטה

1. מיהו בעל שליטה ? מיהו קרוב? – הגדרה בשקופית מס' 5
2. ניכויים שלא יותרו בגין תשלום מענק פרישה/מוות לבעל שליטה – סעיף 32(9) לפקודה – שקופית מס' 6
3. באילו מקרים לא יאשרו ניתוק יחסי עובד מעסיק לבעל שליטה – שאלון לבעל שליטה שפרש מעבודתו בחברה בבעלותו – בשקופית מס' 7
4. גובה סכום מענק הפרישה שירשם בטופס 161 – מגבלה לבעלי שליטה (מה גובה המגבלה כאשר מדובר בפיצויים מקופה מרכזית לפיצויים)
5. השלמת חוב וותק פיצויים לבעלי שליטה.
6. רצף זכויות פיצויים וקצבה לבעלי שליטה.
7. פנסיה תקציבית לבעלי שליטה (תנאים לקבלת הפנסיה - מבחנים, חישוב גובה הפנסיה, הכרת ההוצאה לחברה, האם ניתן לקבל פנסיית שארים?)
– שקופית מס' 8



נושאים - קופה מרכזית לפיצויים

1. מהי קופה מרכזית לפיצויים?
2. מה הפרוצדורה למשיכת הפיצויים מקופה מרכזית לפיצויים ?
3. טופס 417 – בשקופית מס' 9
4. עצמאי שהקים חברה והיתה לו קופה מרכזית לפיצויים מתוך מחשבה שהפיצויים ישמשו אותו כשכיר בשלב מאוחר יותר, מה ניתן לעשות היום ?
5. מתי נכון לפרק קופה מרכזית לקופות אישיות למשיכת העודף בלבד?
6. מתי נדרש לנכות במקור ?



סעיף 32(9) – בעלי שליטה

סעיף 32(9)(א)(1) - בבירור הכנסתו החייבת של אדם לא יותרו ניכויים בשל –

תשלום סכומי מענק עקב פרישה או עקב מוות הפטורים ממס לפי סעיף 9(7א) ששילמה חברה שהיא בשליטתם של לא יותר מחמישה בני אדם, כמשמעותה בסעיף 76, לבעל שליטה שהוא חבר בה או לאחר במקומו, בשל שנות עבודה עד שנת 1975 ;

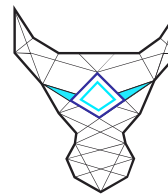
“בעל שליטה” - מי שמחזיק, במישרין או בעקיפין, לבדו או ביחד עם קרובו באחת מאלה:

- (א) ב-10% לפחות מהון המניות שהוצא או ב-10% לפחות מכוח-ההצבעה ;
 - (ב) בזכות להחזיק ב-10% לפחות מהון המניות שהוצא או ב-10% לפחות מכוח-ההצבעה או בזכות לרכשם ;
 - (ג) בזכות לקבל 10% לפחות מהרווחים ;
 - (ד) בזכות למנות מנהל ;
- “קרובו” - כמשמעותו בסעיף 76(ד) ;

סעיף 76(ד)

“קרוב”, לענין זה - בן-זוג, אח, אחות, הורה, הורי הורה, צאצא וצאצאי בן-הזוג, ובן-זוגו של כל אחד מאלה ;

[חזרה](#)



סעיף 32(9) – בעלי שליטה

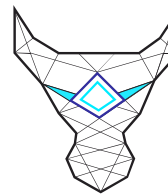
סעיף 32 - בבירור הכנסתו החייבת של אדם לא יותרו ניכויים בשל –

32(9)(א)

(1) תשלום סכומי מענק עקב פרישה או עקב מוות הפטורים ממס לפי סעיף 9(א7) ששילמה חברה שהיא בשליטתם של לא יותר מחמישה בני אדם, כמשמעותה בסעיף 76, לבעל שליטה שהוא חבר בה או לאחר במקומו, בשל שנות עבודה עד שנת 1975 ;

(2) תשלומים לקופת גמל לקצבה, בעד מרכיב הפיצויים כהגדרתו בחוק הפיקוח על קופות גמל, ששילמה חברה כאמור בפסקת משנה (1) בשל חבר, בסכום העולה על 12,420 שקלים חדשים, ותשלומים לקרן השתלמות בסכום העולה על 4.5% ממשכורתו הקובעת של החבר ;

חזרה



שאלון לבעל שליטה בפרישה מהחברה שבבעלותו

בעל שליטה שהגיש טופס 161 למס הכנסה מחוייב לענות על השאלון שלהלן
פרישה של בעלי שליטה מעבודתם בחברה שבבעלותם

נא להמציא מכתב הצהרה מהפורש המפרט את הנקודות הבאות:

1. באיזו חברה משמש בעל שליטה?
2. מהו שיעור ההחזקה במניות החברה?
3. מה היה תפקידו בחברה?
4. מי ימלא את תפקידו בעת עזיבתו את החברה?
5. מדוע הוא פורש מהחברה (מחמת גיל, הפסדים, העברת / מכירת מניות וכו')?
6. כיצד מתבטאת הפרישה שלו מהחברה?
7. האם מכר את מניותיו? אם כן – נא לצרף חוזה מכירה.
8. האם סגר את החברה? נא לצרף אסמכתאות.
9. האם החברה ממשיכה להתקיים? אם כן –
 - נא לפרט במכתב מסודר מי מנהל את החברה, לצרף חוזה העסקה של המנהל החדש, לצרף תלושי שכר של המנהל החדש וכל מסמך רלוונטי אחר.
 - מי מקבל את ההחלטות המהותיות הניהוליות בחברה לאחר פרישת בעל השליטה?
 - האם נותקו יחסי עובד מעביד?



סעיף 32(9) – בעלי שליטה

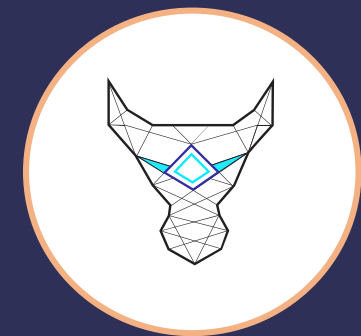
סעיף 32 - בכירור הכנסתו החייבת של אדם לא יותרו ניכויים בשל –

32(9)(א)

(1) תשלום סכומי מענק עקב פרישה או עקב מוות הפטורים ממס לפי סעיף 9(א7) ששילמה חברה שהיא בשליטתם של לא יותר מחמישה בני אדם, כמשמעותה בסעיף 76, לבעל שליטה שהוא חבר בה או לאחר במקומו, בשל שנות עבודה עד שנת 1975 ;

(2) תשלומים לקופת גמל לקצבה, בעד מרכיב הפיצויים כהגדרתו בחוק הפיקוח על קופות גמל, ששילמה חברה כאמור בפסקת משנה (1) בשל חבר, בסכום העולה על 12,420 שקלים חדשים, ותשלומים לקרן השתלמות בסכום העולה על 4.5% ממשכורתו הקובעת של החבר ;

(3) קצבה ששילמה חברה כאמור בפסקת משנה (1) למי שהיה עובד בחברה ובעל שליטה בה או לקרובו, העולה על משכורתו הממוצעת בתקופת עבודתו ומוכפלת ב-1.5% בשל כל שנת עבודה ; בפסקה זו, "משכורת ממוצעת" – סך כל הכנסתו של העובד מעבודה כאמור בסעיף 2(2) במהלך כל שנות עבודתו בחברה, כשהוא מחולק בשנות עבודה בחברה ;



[חזרה](#)

קופה מרכזית לפיצויים –

טופס 417

דף 1 מתוך 2 417



העתק מהטופס ימסר לפקיד השומה
בו מתנהל תיק מ"ה של המעסיק

לכבוד:

שם הקופה _____

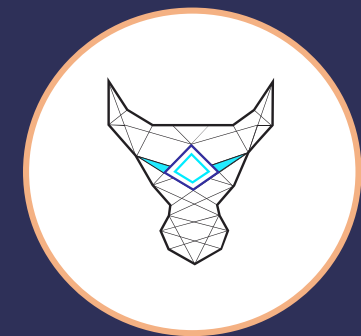
מספר קופה _____

הנדון: בקשת מעסיק למשיכת סכום העודף בקופה מרכזית לפיצויים

פרטי המעסיק

שם	מספר עוסק/ח.פ.	תיק ניכויים

בהתאם להוראות חוזר מס הכנסה 4/2017 בנושא: "יתרות צבורות בקופה מרכזית לפיצויים", (להלן: "החוזר"), הריני מתכבד להגיש פירוט חישוב סכום העודף בקופה המרכזית וכן בקשה למשיכת הסכום האמור⁽¹⁾.
יובהר, השימוש במונחים הכלולים בטופס זה הינם בהתאם למשמעותם בחוזר.



קופה מרכזית לפיצויים –

טופס 417

חלק א' - חישוב סכום העודף בקופה המרכזית לתאריך ____ / ____ / ____ (2):

<input type="text"/>	1. יתרה בקופה מרכזית
<input type="text"/>	2. סכום לעובדי 2007 (חלק ב) בתוספת
<input type="text"/>	3. הסכום במחלוקת (חלק ג) שווה
<input type="text"/>	4. הסכום לעובדי 2007 בתוספת הסכום במחלוקת
<input type="text"/>	5. תוצאת החישוב
<input type="text"/>	6. סכום העודף בקופה מרכזית (יתרה בקופה מרכזית שורה 1 בניכוי תוצאות החישוב שורה 5)



קופה מרכזית לפיצויים –

טופס 417

7. הפקדות המעסיק לרכיב הפיצויים בקופ"ג לקצבה בעבור כלל עובדיו
(להלן: "הפקדות שוטפות") שנעשו בשנת המס _____

8. המעסיק מבקש למשוך מהסכום העודף (שורה 6) כספים עד לגובה סכום ההפקדות
השוטפות (שורה 7) בסך (מסכום זה לא ינוכה מס במקור) _____

9. המעסיק מבקש למשוך מהסכום העודף (שורה 6) כספים מעל סכום ההפקדות
השוטפות (שורה 7) בסך _____

- (1) בהתאם להוראות רשות שוק ההון, ביטוח וחיסכון. לעניין זה, ראה חוזר 2003-5 מיום 27/5/2003 שעניינו "משיכת כספים מקופות גמל לפיצויים על ידי מעביד" וכן להבהרה לחוזר האמור שה. 2018-8255 מיום 28/8/2018.
- (2) כל הסכומים המפורטים בטופס זה הינם לתאריך המצוין.



קופה מרכזית לפיצויים –

טופס 417

חלק ב- חישוב חבות הפיצויים בעבור עובדים שתחילת העסקתם הייתה לפני 31.12.2007



מספר סודר	שם העובד/ת		מספר זהות	תאריך תחילת העבודה	ותק ⁽³⁾	משכורת "דיני עבודה" ⁽⁴⁾	חבות פיצויים ⁽⁵⁾	צבירה בקופה אישית	סכום לעובדי 2007 ⁽⁶⁾
	שם פרטי	שם משפחה							
1				/ /					
2				/ /					
3				/ /					
4				/ /					
5				/ /					
6				/ /					
7				/ /					
8				/ /					
9				/ /					
10				/ /					
סה"כ									⁽⁷⁾

קופה מרכזית לפיצויים –

טופס 417

חלק ג- תביעות משפטיות בעבור עובדים שהחלו את העסקתם לפני 2007

מספר סודר	שם העובד/ת		מספר זהות	תאריך תחילת העבודה	סכום התביעה	סכום במחלוקת
	שם פרטי	שם משפחה				
1				/ /		
2				/ /		
3				/ /		
4				/ /		
5				/ /		
סה"כ						(8)



קופה מרכזית לפיצויים –

טופס 417

חלק ד - הצהרת מגיש הטופס ופרטי המייצג המסייע

אני הח"מ, מצהיר/ה בזאת כי הפרטים שמסרתי לעיל הם מלאים, נכונים ומדוייקים לתאריך חתימתי על מסמך זה וזאת לצורך בקשתי למשיכת סכום העודף בקופה המרכזית. ידוע לי כי אני צפוי/ה לעונשים הקבועים בחוק בגין השמטה ו/או מסירת פרטים לא נכונים.

תאריך _____ שם מנהל החברה / עסק _____ חתימה _____ חותמת _____

פ ר ט י ה מ י י צ ג ה מ ס י י ע

אני הח"מ, מצהיר/ה בזאת כי סייעתי, תמורת תשלום, למגיש הטופס בעריכת חישוב סכום העודף בקופה המרכזית (חלק א בטופס) וזאת בהתבסס על ההצהרות והמסמכים שהוצגו בפניי.

תאריך _____ שם המייצג _____ מספר מייצג / רישיון _____ חתימה _____

- (3) ותק - תקופת העבודה בפועל מהיום שבו העובד החל לעבוד אצל המעסיק ועד לתאריך חישוב העודף בקופה המרכזית.
- (4) משכורת "דיני עבודה" - שכר עבודה לצורך חישוב חבות הפיצויים בעבור העובד לפי חוק פיצויי פיטורין, התשכ"ג - 1963.
- (5) חבות הפיצויים - הסכום לכיסוי התחייבויות המעסיק לפי חוק פיצויי פיטורין, התשכ"ג - 1963, אשר לא יעלה על מכפלת משכורת דיני עבודה בוותק. לבעלי שליטה תבחן חבות הפיצויים במגבלת סעיף 32(9) לפקודת מס הכנסה.
- (6) סכום לעובדי 2007 - חבות הפיצויים בניכוי צבירה ברכיב הפיצויים בקופת גמל ע"ש העובד. אם מתקבלת תוצאה שלילית, רשום 0.
- (7) העבר לחלק א- חישוב העודף בקופה המרכזית שורה 2.
- (8) העבר לחלק א- חישוב העודף בקופה המרכזית שורה 3.

